

# WERKINGS- MODALITEITEN ARBITRAGE VOETBAL VLAANDEREN 2023 - 2024



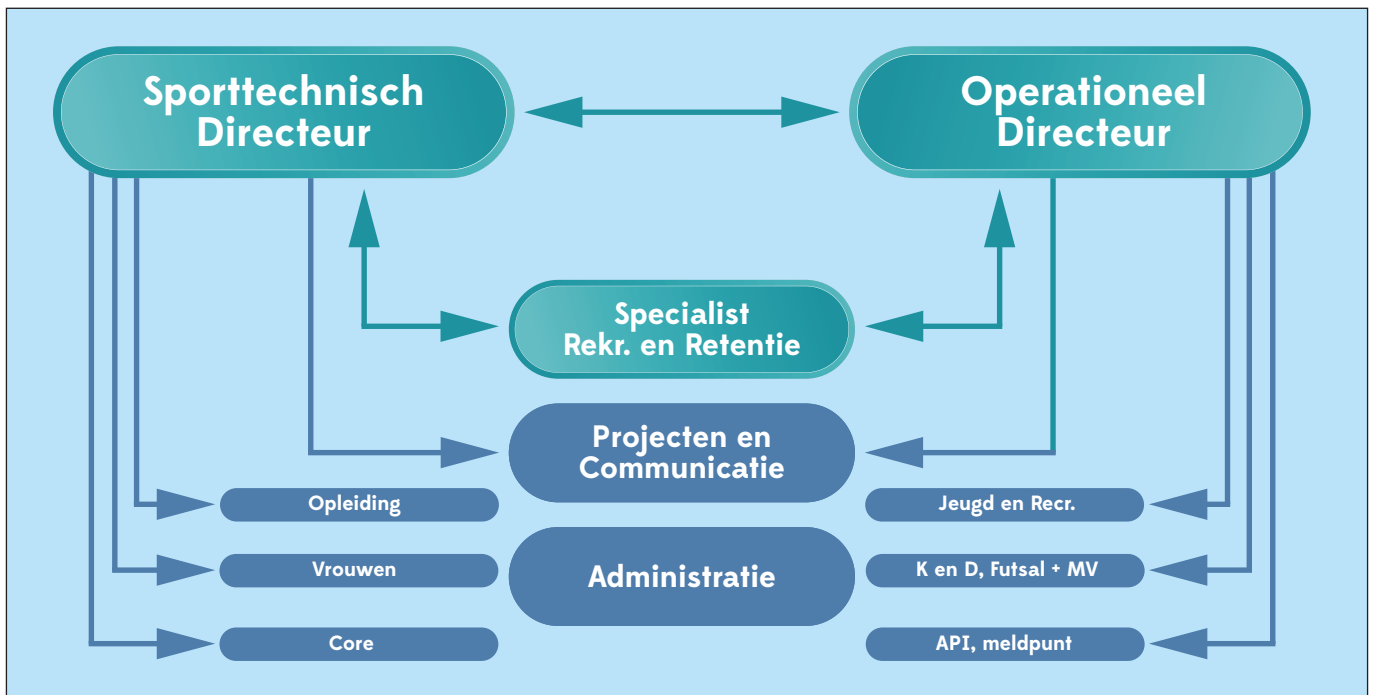
VOETBAL  
VLAANDEREN



Deze werkingsmodaliteiten zijn onder voorbehoud van de veiligheids- of gezondheidsmaatregelen van de Nationale Veiligheidsraad en Voetbal Vlaanderen. Derhalve kunnen de data en de geplande activiteiten te allen tijde opgeschort of verschoven worden, en kan het Beleid Arbitrage Voetbal Vlaanderen (BAVV) in het kader hiervan steeds noodzakelijke beslissingen nemen die deze werkingsmodaliteiten overtreffen.

# WERKINGSMODALITEITEN ARBITRAGE VOETBAL VLAANDEREN 2023 - 2024

Het vorige seizoen (2022-2023) zal de geschiedenis ingaan als een schakelperiode tussen de provinciale organisatie van de arbitrage zoals we die altijd gekend en beleefd hebben en een nieuwe kijk op organisatie waarbij grenzen vervagen en er beleid gevoerd wordt vanuit expertise. Het tussenseizoen in de aanloop naar 2023-2024 bracht raad om op bepaalde domeinen en de relatie ertussen dieper in te gaan. Structureel werden daarom aanpassingen doorgevoerd aan de top waardoor communicatie tussen de verschillende geledingen en de administratie nog beter zal verlopen. Het vereenvoudigen van de structuur zelf zal ook zorgen voor een optimalisatie van de werking waarbij een duidelijk proces van beleid naar opleiding toe wordt voorzien. Daarnaast komt er meer aandacht voor de verankering aan de basis door zowel top-down als in de omgekeerde richting informatie-uitwisseling na te streven.



Het organogram bestaat uit een aantal geledingen die nadien per domein verder verklaard zullen worden.

Los van de wijzigingen in de organisatiestructuur, blijven we het beleidsplan dat werd opgesteld voor een periode van 4 jaar nastreven. Vanzelfsprekend worden er andere accenten gelegd en zal de impact van de reorganisatie mogelijk gevolgen hebben op bepaalde acties. Er worden ook een aantal actiepunten toegevoegd na evaluatie van de werking van het vorige seizoen.

# BELEIDSPLAN VOETBAL VLAANDEREN 2021 - 2024

Voetbal is een sport voor iedereen: laagdrempelig en aantrekkelijk voor jong en oud, waar iedereen zich op en naast het veld thuis voelt.

Een leven lang  
voetbalplezier voor iedereen

## MISSIE ARBITRAGE VOETBAL VLAANDEREN

**No ref,  
no game**

Voetbal Vlaanderen organiseert wedstrijden die in goede banen worden (be)geleid door integere en goed opgeleide scheidsrechters die een cruciale, verbindende rol vervullen op en naast het veld. Onze scheidsrechters zijn een onmisbare schakel om voetbalwedstrijden te kunnen organiseren. We hechten veel belang aan de verdere ondersteuning en begeleiding van onze scheidsrechters, zodat zij plezier en genoegdoening vinden, en continu verder kunnen ontwikkelen.

## STRATEGISCHE DOELSTELLINGEN

In het beleidsplan 2021-2024 van Arbitrage binnen Voetbal Vlaanderen worden de doelstellingen als volgt bepaald:

1. Onze scheidsrechters en arbitrage nauwer betrekken bij andere beleidsdomeinen;
2. Scheidsrechters aantrekken en in de voetbalcommunity houden;
3. Scheidsrechters en observers goed opleiden;
4. Scheidsrechters nog beter begeleiden en op maat coachen;
5. Degelijke evaluatie- en bijsturingsmomenten voorzien.

## STRATEGISCHE ACTIES

Om deze strategische doelstellingen te behalen, worden er per doelstelling strategische acties bepaald.



## COMMUNICATIE

Via een duidelijke, transparante en continue communicatie willen we de arbitrage nog meer promoten. We willen al wie actief is in de arbitrage nog beter en gericht bereiken en hen hierdoor nog meer engageren. Onder meer via het nieuwe platform van RefAssist, websites, ... zetten we nog meer in op:

- open en transparante communicatie via sociale media, website Voetbal Vlaanderen, websites,...
- snellere en gerichtere communicatie naar onze scheidsrechters
- online opleidingen voor onze scheidsrechters, en digitalisering van de spelregels 2023-2024
- creatie van een (h)echte community binnen de arbitragegemeenschap in Vlaanderen

## TECHNOLOGIE: GEBRUIK VAN ONDERSTEUNENDE TOOLS

Het gebruik van elektronische vlaggen en van communicatiesets (headsets of oortjes) is toegelaten vanaf trio-arbitrage, en sterk aanbevolen vanaf Hogere Afdelingen.

Het departement arbitrage ziet echter af van elke commerciële actie of aankoop. Schade of verlies is voor rekening van betrokkene.

Het departement zorgt wel voor de nodige instructies bij het gebruik van deze tools.

Het filmen van wedstrijden met behulp van een GO-PRO camera is nergens toegelaten vanuit FIFA.



# SCHEIDSRECHTERS AANTREKKEN EN IN DE VOETBAL- COMMUNITY HOUDEN

## 1. GERICHTE REKRUTERING

Bij de rekrutering van nieuwe scheidsrechters zal ingezet worden op twee belangrijke pijlers: een toename van de kwantiteit enerzijds en meer diversiteit anderzijds.

Door middel van gerichte campagnes zal het perfect mogelijk zijn om op een structurele manier te zorgen voor meer én meer gevarieerde instroom van nieuwe scheidsrechters. Via deze campagnes kunnen we zeer gericht bepaalde doelgroepen aanspreken (meisjes, mensen met een migratieachtergrond, bepaalde leeftijdscategorieën...) en ervoor zorgen dat er meer interesse gewekt wordt en inschrijvingen volgen vanuit bepaalde hoeken.

Hiernaast blijven we uiteraard inzetten op rekrutering via Referee Ambassadors en de Referee Youth Academies waarvan de werking hieronder wordt beschreven. Ook binnen (top)sportscholen zal arbitrage meer onder de aandacht gebracht worden.

## 2. FLEXIBEL STARTERSTRAJECT

Het starterstraject voor scheidsrechters bestaat uit 3 onderdelen: online opleiding via e-learning modules, een Referee in One Day opleiding en praktijkervaring.

In lijn met de UEFA Referee Convention organiseert het Departement Arbitrage Voetbal Vlaanderen minimum twee keer per seizoen een Referee in One Day (R1D) in iedere regio.

Alvorens deel te nemen aan de R1D opleiding zal via e-learning een voortraject ontwikkeld worden voor de kandidaat-scheidsrechters. Hier zal aandacht besteed worden aan theoretisch en praktische zaken zodoende er tijdens de R1D voornamelijk aandacht kan besteed worden aan de spelregels en praktijk op het veld. Op de R1D opleidingen in de verschillende regio's worden de spelregels verder toegelicht aan de hand van beelden en zal er ook aandacht zijn voor praktijkvoorbeelden op het veld. Op het einde van de dag of samenkomsten wordt een theoretisch examen afgenomen. Kandidaten die slagen voor het examen (minimaal 70 op 100) worden aanvaard als scheidsrechter.

Vanaf het seizoen '23-24 zullen er in elke provincie twee bijkomende opleidingsmomenten voor kandidaat-scheidsrechters georganiseerd worden. Deze zullen gepland worden op weekavonden. Door deze grotere geografische en temporele spreiding moeten we meer kandidaten overtuigen om aan de slag te gaan als scheidsrechter.

Naast de combinatie van een online voortraject en de fysieke opleiding bestaat eveneens de mogelijkheid om via een volledig online traject gevolgd door een online examen aan de slag te gaan als scheidsrechter. Hierbij richten we ons op mensen met ervaring binnen het voetbal (als speler, coach, scheidsrechter in onderbouw, herstartende scheidsrechter...) die zo versneld kunnen instromen.

Een ander belangrijk onderdeel van het starterstraject, is het kunnen aantonen meerdere wedstrijden te hebben gefloten in de onderbouw van een club. Hiervoor zal beroep gedaan worden op de Referee Coördinatoren in de Vriendenkringen en op het netwerk van Referee Ambassadors en Referee Youth Academies (RYA). Idealiter gebeurt dit alvorens de kandidaat scheidsrechter deelneemt aan een R1D. Mocht dit wegens omstandigheden niet mogelijk zijn kan dit eventueel na deelname aan de R1D gebeuren.

Tijdens hun eerste drie wedstrijden worden nieuwe refs begeleid door hun peter. Tijdens deze wedstrijden dragen de refs het hesje 'REFspect'. Tijdens de peterschappen mag er gebruik gemaakt worden van oortjes. Hiervoor gelden de volgende basisregels:

- Deze worden enkel gebruikt om raadgevingen te geven op vlak van plaatsing en verplaatsing, signalisatie en fluitsignalen en wedstrijdmanagement.
- Speltechnische ingrepen (bv. geven van een kaart, fluiten van een overtreding, geven toekennen van een strafschoep) zijn uitdrukkelijk verboden.
- Bij aankomst informeert de peter de beide afgevaardigden over het gebruik van de oortjes in functie van de opleiding van de ref.

### **3. REFEREE AMBASSADOR**

Het DAVV zet nog steeds in op het verkleinen van de kloof tussen clubs en arbitrage. Doel is het verder uitwerken van een netwerk van Referee Ambassadors bij de clubs. Zij hebben de volgende opdrachten:

- Implementeren van een positieve perceptie rond arbitrage in hun clubs.
- Instaan voor de aanduiding en begeleiding van refs in U5 - U13 bij hun thuismatches.
- Detectie van talentvolle refs vanaf U15 met een signaalfunctie naar Departement Arbitrage Voetbal Vlaanderen.
- Aanleveren refs voor Referee in One Day (R1D).

Een Referee Coördinator staat in voor de contacten met de Vriendenkringen. In elke Vriendenkring wordt een Referee Coördinator aangeduid fungeert als contactpersoon voor de Referee Ambassadors binnen hun regio of gewest.

### **4. REFEREE YOUTH ACADEMIES**

Clubs met een geldige audit, gewestelijke clubs die niet in aanmerking komen voor een audit en indoorclubs met jeugdwerking kunnen aanspraak maken op projectsubsidies wanneer zij een RYA oprichten conform het goedgekeurde reglement van 29.03.2020.

Het DAVV houdt het toezicht op het naleven van de modaliteiten en ondersteunen deze RYA's. Het DAVV betreft ook de profclubs in de werking van het project Referee Youth Academy.

### **5. RETENTIE**

#### **Opwaardering van de vriendenkringen**

Het systeem van de vriendenkringen zal opgewaardeerd en herbekeken worden. Momenteel is er een te grote kloof tussen een aantal goedwerkende vriendenkringen die een echte meerwaarde betekenen voor de aangesloten scheidsrechters enerzijds, en vriendenkringen waarvan het aantal leden en de werking te beperkt zijn anderzijds.

Verdere stappen worden ondernomen voor een verbeterde communicatie tussen de vriendenkringen en het DAVV enerzijds en een nauwere betrokkenheid van de vriendenkringen in het rekruterings- en retentiebeleid anderzijds.

Vriendenkringen moeten weer de link vormen tussen het DAVV en de basis en het eerste aanspreekpunt zijn waar scheidsrechters met al hun vragen, problemen en eventuele bedenkingen terechtkunnen.



### Begeleiding van scheidsrechters die slachtoffer zijn van agressie of andere moeilijkheden hebben.

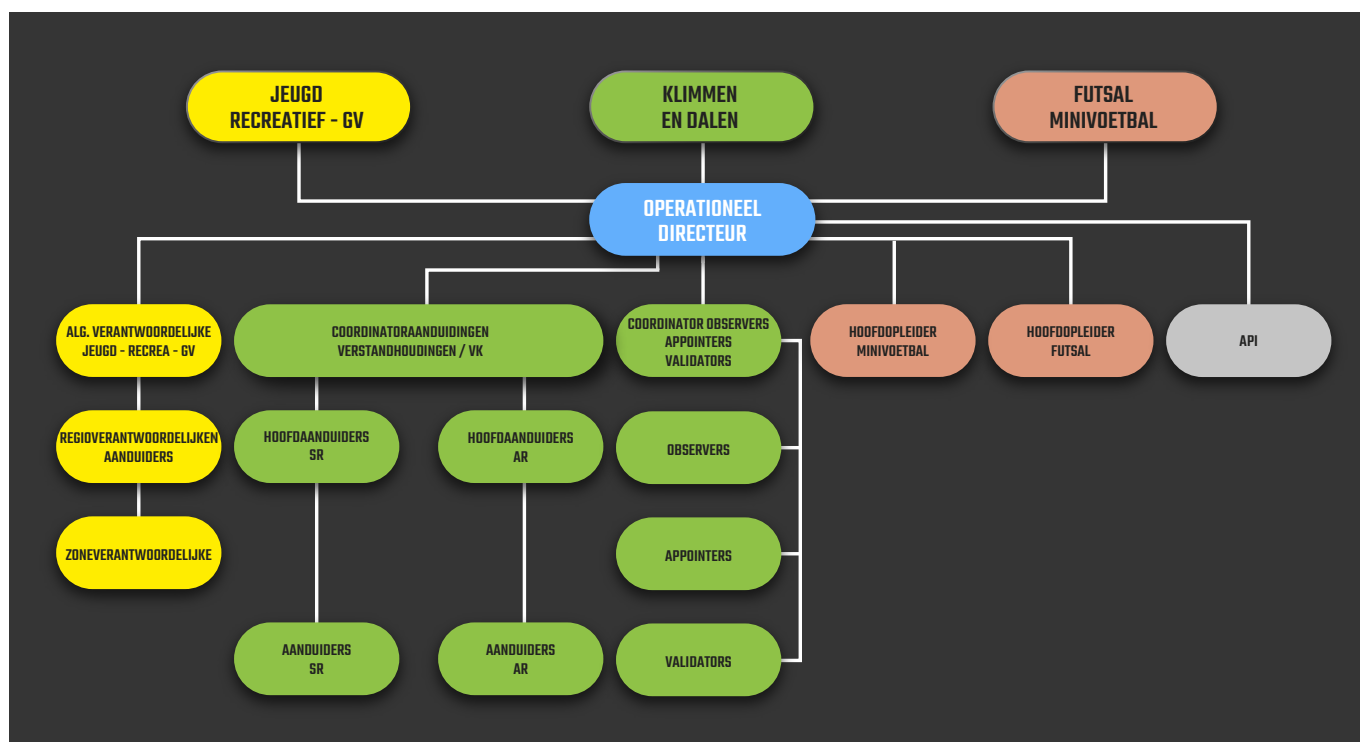
Binnen de interne werking van de arbitrage werd een vertrouwenspersoon aangesteld om mistoestanden of interne klachten binnen de arbitrage te detecteren en te signaleren. Deze Aanspreekpersoon Integriteit/API - Katrien De Smet ([katrien.de.smet.ext@voetbalvlaanderen.be](mailto:katrien.de.smet.ext@voetbalvlaanderen.be)) -, als eerste aanspreekpunt, zorgt voor een duidelijke opvolging van incidenten, begeleiding bij grensoverschrijdend gedrag en discriminatie tegen refs.

Het **API-team arbitrage**, bestaande uit 3 medewerkers, met name Paul Janssen, Geert Coussement en Katrien De Smet, beslist in samenspraak met de Operationeel Directeur en na contactname met het slachtoffer/de scheidsrechter het verdere verloop van de bewuste case dmv persoonlijke opvolging. Dit kan onder de vorm van een gesprek (los van een wedstrijd) en/of onder de vorm van assistentie tijdens een volgende wedstrijd of wedstrijden.

Bij ernstige feiten (bv. agressie jegens een scheidsrechter) wordt aan de scheidsrechter/slachtoffer een verdere slachtofferbegeleiding voorgesteld. Een doorverwijzing naar **POBOS** behoort tot de mogelijkheden. VV werkt samen met **POBOS BV**, een adviescentrum dat gespecialiseerd is in slachtofferbegeleiding bij traumatische gebeurtenissen. Een scheidsrechter-slachtoffer kan hier gratis begeleiding bekomen. Belangrijk hierbij is dat beslissingen steeds in samenspraak met de het slachtoffer worden genomen. Elke melder/slachtoffer heeft namelijk het recht om controle te behouden over zijn/haar case.



# OPERATIONELE WERKING



## I. ETHIEK

Voetbal Vlaanderen wil op het vlak van ethiek een voorbeeldfunctie vervullen, altijd en voor iedereen. Vanuit de arbitrage zetten we daarom hard in op een doorgedreven integriteitsbeleid, om zo een ethisch correcte en inclusieve arbitrage te garanderen. Onze arbitrage moet de waarden uitdragen die in onze maatschappij essentieel zijn.

Om die voorbeeldrol te vervullen, leggen we de nadruk op:

- de naleving van fundamentele mensenrechten, zoals gelijkheid en fysieke, psychische en seksuele integriteit binnen de arbitrage;
- de gezondheid en het welzijn van onze scheidsrechters;
- fair-play op en naast de voetbalvelden;
- “goed bestuur” binnen de arbitrage Voetbal Vlaanderen.

### I.1. Meldpunt Voetbal Vlaanderen

Voetbal Vlaanderen heeft een meldpunt opgericht om klachten, opmerkingen, vragen of suggesties over ethiek in de voetbalwereld en in het bijzonder de arbitrage in haar ruimst mogelijke zin te signaleren. Dit meldpunt ([meldpunt@voetbalvlaanderen.be](mailto:meldpunt@voetbalvlaanderen.be)) zal in eerste orde de gemelde verontrustingen of vermoedens van grensoverschrijdend gedrag (psychisch, fysiek en seksueel), discriminatie (racisme, seksisme, homo- en transfobie, ...), doping, matchfixing, ... onderzoeken en suggesties formuleren. Een doorverwijzing naar de Nationale Kamer in de strijd tegen discriminatie en racisme of de Ethische Commissie behoort ook tot

de mogelijkheden. Deze instanties buigen zich dan over het dossier en leggen eventueel sancties op.

**Voor zaken die een aangeduide scheidsrechter heeft vastgesteld tijdens zijn wedstrijd dient hij of zij steeds een scheidsrechtersverslag op te stellen. Het is niet de bedoeling dat deze vaststelling ook nog eens aan het meldpunt worden gemeld.**

### **1.2. API**

Binnen de interne werking van de **arbitrage** werd een vertrouwenspersoon aangesteld om mistoestanden of interne klachten binnen de arbitrage te detecteren en te signaleren. Deze Aanspreekpersoon Integriteit/API – Katrien De Smet (**katrien.de.smet.ext@voetbalvlaanderen.be**) –, als eerste aanspreekpunt, zorgt voor een duidelijke opvolging van incidenten, begeleiding bij grensoverschrijdend gedrag en discriminatie tegen refs.

Het **API-team arbitrage**, bestaande uit 3 medewerkers, met name Paul Janssen, Geert Coussement en Katrien De Smet, beslist in samenspraak met de Operationeel Directeur en na contactname met het slachtoffer/de scheidsrechter het verdere verloop van de bewuste case dmv persoonlijke opvolging. Dit kan onder de vorm van een gesprek (los van een wedstrijd) en/of onder de vorm van assistentie tijdens een volgende wedstrijd of wedstrijden.

Bij ernstige feiten (bv. agressie jegens een scheidsrechter) wordt aan de scheidsrechter/slachtoffer een verdere slachtofferbegeleiding voorgesteld. Een doorverwijzing naar **POBOS** behoort tot de mogelijkheden. VV werkt samen met **POBOS BV**, een adviescentrum dat gespecialiseerd is in slachtofferbegeleiding bij traumatische gebeurtenissen. Een scheidsrechter-slachtoffer kan hier gratis begeleiding bekomen. Belangrijk hierbij is dat beslissingen steeds in samenspraak met de het slachtoffer worden genomen. Elke melder/slachtoffer heeft namelijk het recht om controle te behouden over zijn/haar case.

Wanneer het lid van de arbitrage als de oorzaak of dader wordt omschreven in de melding, zal dit dossier verder worden afgehandeld door het Departement Arbitrage (zie “deontologie en discipline”).

### **1.3. Onverenigbaarheden**

Bij aanvang van het nieuwe seizoen worden alle (assistent-) scheidsrechters en observers verzocht om op te geven of zij bepaalde banden hebben met een bepaalde club of een bepaalde ploeg. Deze kunnen zeer divers zijn zoals:

- actief speler, trainer of begeleider van een ploeg;
- medewerker, bestuurder of een andere functie binnen een club;
- familiale banden met een bepaalde ploeg: vader, moeder, broer of zus zijn actief in een bepaalde ploeg of club;
- economische banden met een bepaalde ploeg of club (bv. kinesist in een ploeg, werkgever is sponsor van een ploeg of club, enz).

Een scheidsrechter of assistent-scheidsrechter die op vraag van de club in vriendschappelijke wedstrijden of tornooien optreedt als gelegenheidscheidsrechter dient dit eveneens mee te delen aan het Departement Arbitrage in het kader van deze onverenigbaarheden. Hij of zij zal dan niet worden aangeduid in competi-



tiewedstrijden van de desbetreffende club in de loop van het seizoen.

Indien een (assistent-) scheidsrechter tevens actief is als speler, trainer of begeleider van een ploeg, dient hij of zij de exacte ploeg op te geven, zodat een aanduiding niet samenvalt met het moment dat zijn of haar ploeg speelt. De administratie van het Departement Arbitrage zal op basis van de aangegeven onverenigbaarheid de (assistent-) scheidsrechter in wraking zetten voor deze ploeg en/of club.

Het is de verantwoordelijkheid van de (assistent-) scheidsrechter of observer om elke wijziging in onverenigbaarheid zo spoedig mogelijk kenbaar te maken aan het secretariaat: [referee@voetbalvlaanderen.be](mailto:referee@voetbalvlaanderen.be). Ingeval van twijfel dient steeds melding gemaakt te worden.

De bevoegdheid om te beslissen of het al dan niet om een onverenigbaarheid gaat, ligt bij het Departement Arbitrage - Operationele werking.

Tot slot heeft het Departement Arbitrage - Operationele werking ook de mogelijkheid om een (assistent-) scheidsrechter niet aan te duiden voor een bepaalde club omwille van gebeurtenissen die tussen de (assistent-) scheidsrechter en de ploeg of club hebben plaatsgevonden.

#### **I.4. Deontologie en discipline**

(Assistent-) Scheidsrechters worden geacht steeds integer te handelen, zowel voor, tijdens als na de wedstrijd die zij geleid hebben evenals buiten het kader van de door hen geleide wedstrijd. Ook op trainingen en cursussen wordt de nodige inzet en toewijding verwacht van de scheidsrechter.

Bij het handelen in strijd met de ethische code of bij een vastgesteld gebrek aan toewijding van de SR (zoals zonder limitatief te zijn: afwezigheid op wedstrijden, trainingen, cursussen, zitting Disciplinair Comité, laattijdige verlofaanvraag...) kan het Departement Arbitrage - Operationele werking volgende beslissingen nemen:

- de (assistent-) scheidsrechter niet aanduiden voor een bepaalde periode of aanduiden beneden zijn categorie voor een bepaalde periode (1)
- De (assistent-) scheidsrechter oproepen voor de **Administratieve Kamer** (2)
- De (assistent-) scheidsrechter oproepen voor het **Disciplinair Comité Arbitrage** (3)
- Het dossier overmaken aan het Bondsparket met het oog op oproeping voor de **Nationale Kamer tegen Racisme en Discriminatie**

Voor de Administratieve Kamer en het Disciplinair Comité Arbitrage kan de zitting online plaatsvinden.

---

(1) In volgende gevallen wordt een (assistent-) scheidsrechter ambtshalve (zonder oproeping), niet aangeduid voor een bepaalde periode of beneden zijn categorie:

- Ongewettigde afwezigheid op wedstrijd of verplichte training/cursus: twee speeldagen geen aanduiding
- Ongewettigde afwezigheid op zitting Disciplinair Comité of andere bondsinstantie waarvoor de (assistent-) scheidsrechter werd opgeroepen: twee speeldagen geen aanduiding
- Laattijdige verlofaanvraag: één wedstrijd geen aanduiding
- Weigering aanduiding bij beschikbaarheid: één wedstrijd geen aanduiding

- (2) Naast de gevallen onder (1) en bij herhaling van de gevallen onder (1) kan een (assistent-) scheidsrechter in het algemeen worden opgeroepen voor de Administratieve Kamer wegens vermeende tekortkomingen rechtstreeks of onrechtstreeks verbonden aan de uitoefening van zijn of haar functie als scheidsrechter
- (3) In geval van vermeende inbreuken op het bondsreglement of de ethische code die disciplinair sanctioneerbaar zijn, kan de (assistent-) scheidsrechter worden opgeroepen voor het Disciplinair Comité Arbitrage.
- (4) In geval van vermeende inbreuken op de antidiscriminatiewetgeving wordt het dossier overgemaakt aan het Bondsparket met het oog op eventuele verdere afwikkeling voor de Nationale Kamer tegen Racisme en Discriminatie

Het Departement Arbitrage - Operationele werking kan steeds beslissen in geval van ernstige inbreuken de (assistent-) scheidsrechter in afwachting van de behandeling van de zaak ten gronde niet aan te duiden.

Het Departement Arbitrage - Operationele werking kan de tekortkomingen in aanmerking nemen bij de opstelling van het klassement van de (assistent-) scheidsrechters.



# AANDUIDINGEN

## II.1 Algemeen

Alle aanduidingen voor de (assistent-) scheidsrechters en zendingen voor de observers gebeuren via de webapplicatie RefAssist.

- ✓ **(Assistent-) scheidsrechters worden hoofdzakelijk aangeduid voor wedstrijden in hun eigen categorie.**

Het aantal wedstrijden dat hen wordt toebedeeld hangt ook af van beschikbaarheid, aanwezigheden trainingen, prestatie, houding, A- of B-categorie, CORE-categorie enz.

- ✓ **Aanduidingen CORE-scheidsrechters als assistent-scheidsrechter**

Alle CORE-scheidsrechters zullen maximaal zes maal per seizoen (drie maal in de eerste helft en drie maal in de tweede helft van het seizoen) worden aangeduid als assistent-scheidsrechter in de categorie net boven de categorie waar zij als scheidsrechter fungeren. J-CORE scheidsrechters kunnen zowel in 2P als 3P worden aangeduid en eventueel meer dan zesmaal.

- ✓ **Occasionele aanduidingen in 3P van assistent-scheidsrechters die niet geslaagd zijn in de fysieke testen**

Assistent-scheidsrechters die de fysieke testen voor 3P/AR hebben afgelegd maar niet geslaagd zijn, kunnen occasioneel worden aangeduid voor wedstrijden in 3P. Voor theoretisch examen moeten ze weliswaar altijd geslaagd zijn om occasioneel te kunnen worden aangeduid.

- i** Het behoort tot de discretionaire bevoegdheid van de aanduiders om deze assistent-scheidsrechter al dan niet occasioneel aan te duiden.

- ✓ **Occasionele aanduidingen in 2P van assistent-scheidsrechters 3P/AR die geslaagd zijn in fysieke testen en theoretische proef.**

Assistent-scheidsrechters die geslaagd zijn in hun fysieke testen en theoretisch examen voor 3P/AR kunnen occasioneel worden aangeduid in 2P, met voorrang voor de A-categorie.

- i** Het behoort tot de discretionaire bevoegdheid van de aanduiders om deze assistent-scheidsrechter al dan niet occasioneel aan te duiden.

- ✓ **Aanduidingen jeugdscheidsrechters als assistent-scheidsrechter**

Ook jeugdscheidsrechters buiten de J-CORE kunnen op hun verzoek occasioneel worden aangeduid als assistent-scheidsrechter.

- i** Het behoort tot de discretionaire bevoegdheid van de aanduiders om deze jeugdscheidsrechter al dan niet occasioneel aan te duiden.

## II.2 Tijdstip aanduidingen

Aanduidingen of zendingen verschijnen normaliter negen (9) dagen voor de wedstrijd. Voor vervangingen en wijzigingen ontvangen de (assistent-) scheidsrechter of observer steeds een notificatie van RefAssist. Indien noodzakelijk (o.a. last minute wijziging), kan de (assistent-) scheidsrechter of observer in laatste instantie nog telefonisch gecontacteerd worden.

Er zal op systematische wijze per speeldag ook gebruik gemaakt worden voor (assistent-) scheidsrechters in K&D van een kader van reserves. Voor de beschikbaarheid wordt verwezen naar III.1 (beschikbaarheid).



### II.3 AFSTAND NAAR WEDSTRIJD

Er wordt naar gestreefd om de maximale afstand naar een wedstrijd voor de (assistent)-scheidsrechter te beperken als volgt:

- Voor jeugdwedstrijden: 8 blokken
- Voor reservewedstrijden: 10 blokken
- Voor wedstrijden klimmen en dalen: 12 blokken
- Voor wedstrijden hogere afdeling: 20 blokken

**i** De aanduiders kunnen hiervan afwijken om aan het streven naar zoveel mogelijk scheidsrechters op zoveel mogelijk wedstrijden te voldoen.

### II.4 OPEN AANDUIDINGEN

Via het systeem “Open aanduidingen” kunnen scheidsrechters wedstrijden waarvoor nog geen scheidsrechter is aangeduid, kiezen.

#### II.4.1 Enkel de wedstrijden waarvoor de scheidsrechter in aanmerking komt worden weergegeven.

Dit hangt af van:

- Hoogste categorie scheidsrechter
- Beschikbaarheid scheidsrechter
- Interval (scheidsrechters kunnen niet elke week dezelfde ploeg leiden)

#### II.4.2 De “Open aanduidingen” worden getoond als volgt:

- Donderdag: wedstrijden voor vrijdag zonder aanduiding
  - Vrijdag: wedstrijden voor vrijdag, zaterdag en zondag zonder aanduiding
  - Zaterdag: wedstrijden voor zaterdag en zondag zonder aanduiding
- Opmerking:** Een wedstrijd zal tot maximaal 4 uur voor aanvang getoond worden in open aanduidingen.

#### II.4.3 “Open aanduidingen” staan open voor:

- Jeugdwedstrijden
- Recreatieve wedstrijden
- Wedstrijden in 4P
- Wedstrijden provinciale beker

#### II.4.4 “Open aanduidingen” staan NIET open voor:

- Wedstrijden Hogere Afdelingen
- Wedstrijden 1P – 2P en 3P
- Assistent-scheidsrechters

**i** Bij **misbruik** (bv. stelselmatig verlof aanvragen en intrekken om dan een wedstrijd via “Open aanduidingen” te selecteren) of voor elke andere reden waarvoor het Departement Arbitrage- Operationele werking het niet opportuun acht de scheidsrechter in aanmerking te laten komen voor “Open aanduidingen” kan de scheidsrechter uitgesloten worden voor “Open aanduidingen”.

## II.5 KOPPELVORMING ASSISTENT-SCHEIDSRECHTERS

Assistent-scheidsrechters kunnen aanvragen om als koppel te worden aangeduid.

De voorwaarden hiervoor zijn:

- Gezamenlijke aanvraag door de beide assistent-scheidsrechters.
- De assistent-scheidsrechters wonen op een beperkte afstand van elkaar
- De assistent-scheidsrechters hebben dezelfde categorie en zijn beiden geslaagd in hun fysieke testen en theoretisch examen.

Het behoort tot de discretionaire bevoegdheid van het Departement Arbitrage – Operationele Werking om de aanvraag al dan niet goed te keuren.



# III BESCHIKBAARHEID VERLOVEN AFMELDINGEN

## III.1 BESCHIKBAARHEID VOOR AANUIDING

Een (assistent-) scheidsrechter die geen verlof heeft, wordt geacht beschikbaar én bereikbaar te zijn om aangeduid te worden. Een weigering van een aanduiding op een ogenblik dat de (assistent-) beschikbaar is, wordt aangezien als een tekortkoming en kan gevolgen met zich brengen zoals voorzien onder “deontologie en discipline”.

Scheidsrechters of assistent-scheidsrechters die een medisch attest moeten inleveren om te kunnen aangeduid worden en dit attest niet hebben ingediend op 1 oktober 2023, worden op ontslag gezet, tenzij zij uitdrukkelijk te kennen geven dat dit medisch attest niet kan afgeleverd worden wegens een tijdelijke medische situatie en zij derhalve niet definitief onbeschikbaar zijn”.

## III.2 VERLOF

Verlof dient te worden aangevraagd uiterlijk drie weken op voorhand.

Indien de (assistent-) scheidsrechter binnen 3 weken voor de wedstrijd nog verlof aanvraagt, dient deze met de reden van verlof aan het secretariaat gericht te worden. Deze wordt dan beschouwd als een afmelding waar dan artikel III.3.2 van toepassing is (staving afmelding).

## III.3 AFMELDINGEN

### III.3.1 Wijze van afmelden

Afmeldingen voor een wedstrijd dienen tot 48u voor de wedstrijd te gebeuren via de afmeldknop in Refassist.

Binnen de periode van 48u voor de wedstrijd dient de afmelding telefonisch te gebeuren als volgt:

- ➔ Van maandag tot vrijdag tussen 9u en 16u:  
Secretariaat Departement Arbitrage Voetbal Vlaanderen:  
tel. 02.477 12 45 (Optie 3)
- ➔ Weekenddienst
  - permanentie op vrijdag van 16u-19u00,
  - permanentie op zaterdag 9u-19u00 en
  - permanentie op zondag 9-13uTel. 02/204 40 99 met keuzemenu:
  - 1 = scheidsrechter in Hogere Afdelingen en K&D
  - 2 = assistent-scheidsrechter in Hogere Afdelingen en K&D
  - 3 = scheidsrechter in jeugdvoetbal (enkel voor Elite-, P- en IP-wedstrijden, andere afmeldingen dienen te gebeuren achteraf volgens de geplogenheden hieronder vermeld)
  - 4 = recreatief voetbal
- ➔ Op feestdagen buiten het weekend kan vooraf een nummer gecommuniceerd worden waarop moet gebeld worden voor afmeldingen. Indien het andere nummer niet gecommuniceerd wordt, verloopt de permanentie via het algemeen nummer.

### III.3.2 Staving van een afmelding

Bij een afmelding via de afmeldknop dient steeds de reden te worden vermeld. Een afmelding zonder reden wordt gelijkgesteld met een afwezigheid waaraan



de nodige gevolgen kunnen worden gekoppeld zoals omschreven in het hoofdstuk “deontologie en discipline”

Attestering:

→ **Hogere Afdelingen:**

vanaf de tweede afmelding per seizoenshelft is een attest vereist, door te sturen aan: [referee@voetbalvlaanderen.be](mailto:referee@voetbalvlaanderen.be)

→ **“Klimmen en dalen:**

vanaf de derde afmelding per seizoenshelft is een attest vereist, door te sturen aan: [referee@voetbalvlaanderen.be](mailto:referee@voetbalvlaanderen.be)

→ **Jeugd en recreatief:**

vanaf de vijfde afmelding per seizoen is een attest vereist, door te sturen aan: [referee@voetbalvlaanderen.be](mailto:referee@voetbalvlaanderen.be)”

**i** Het niet bijbrengen van een attest wordt gelijkgesteld met een afwezigheid waaraan de nodige gevolgen kunnen gekoppeld worden zoals omschreven in het hoofdstuk “deontologie en discipline”



## EVALUATIE

### IV.1 SCHEIDSRECHTERS-CATEGORIEËN

De benamingen van de scheidsrechterscategorieën zijn opgenomen in artikel B5.19 van het bondsreglement, en zijn afgestemd op de reeksen. Hun kosten en vergoedingen zijn opgenomen in artikel B5.28-B5.29 van het bondsreglement.



- Een scheidsrechter die ontslag geeft kan bij eventuele heropname binnen één seizoen na zijn ontslag, heropgenomen worden in de categorie die hij/zij had op het ogenblik van zijn ontslag mits slagen in de fysieke testen en theoretisch examen van de categorie waarin hij wordt heropgenomen. Bij een heropname later dan één seizoen na het ontslag zal het Departement Arbitrage Operationele werking bepalen aan welke categorie hij/zij wordt toegewezen.
- Een scheidsrechter die assistent-scheidsrechter wordt, kan, indien hij/zij terug scheidsrechter wenst te worden, slechts heropgenomen worden in zijn oorspronkelijke scheidsrechterscategorie indien hij/zij terug scheidsrechter wordt binnen de 12 maanden na zijn/haar overstap naar de categorie assistent-scheidsrechter. Indien deze overstap later plaatsvindt, zal het Departement Arbitrage Operationele werking bepalen aan welke scheidsrechterscategorie hij/zij wordt toegewezen.
- Een scheidsrechter of assistent-scheidsrechter die meer dan drie jaar na zijn ontslag zijn heropname wenst te bekomen dient opnieuw de cursus “word scheidsrechter” te volgen om te kunnen heropgenomen te worden.



<b>Competitief voetbal</b>	
1D – 1D/Ar	1D = Eerste Nationale
2D – 2D/Ar	2D = Tweede Afdeling A en B
3D	3D = Derde Afdeling A en B
3D/Ar	3D = Derde Afdeling A en B
1P – 1P/Ar	1P = Eerste Provinciale
2P – 2P/Ar	2P = Tweede Provinciale
3P – 3P/Ar	3P = Derde Provinciale
4P	4P = Vierde Provinciale
J(Z-N-O-W)1	J1 = jeugd (U19 Elite,...)
J(Z-N-O-W)2	J2 = jeugd (U21 Prov.,...)
J(Z-N-O-W)3	J3 = jeugd (U21 Reg.,...)
J(Z-N-O-W)4	J4 = jeugd (U17,...)
J(Z-N-O-W)5	J5 = jeugd (U15,...)
H	Scheidsrechters-spelers in het voetbal
I	Referee Ambassador = Club Referees (5x5 / 8x8)
<b>Recreatief voetbal</b>	
R SEN 1+	Wedstrijden van R1, R2 die slaagden in de testen van 4P
R SEN 1	Wedstrijden van R1, R2 en R3
R SEN 2	Wedstrijden van R2, R3 en R4
R SEN 3	Wedstrijden van R3 en R4
R SEN 4	Kampioenschap Reserven en Damesvoetbal zonder K&D
ASS	Wedstrijden in R1 en R2, of lager indien noodzakelijk

#### IV.2 EVALUATIESCHAAL

9.0-10	<b>Uitstekend</b> Uitzonderlijke prestatie in een uiterst moeilijke wedstrijd (gedetailleerd te verklaren in het examenverslag door de observer)
8.5-8.9	<b>Zeer goed</b> Foutloze prestatie zonder verbeterpunten, waarbij één of meerdere moeilijke KM* correct werden beoordeeld in een moeilijke wedstrijd. Ook mogelijk in een normale wedstrijd op voorwaarde dat de R/ AR door zijn management een bepalende rol heeft gespeeld in het wedstrijdgebouwen (gedetailleerd te verklaren in het examenverslag door de observer)
8.3-8.4	<b>Goed (te verwachten prestatie in een normale wedstrijd)</b> 8.4: bijna-foutloze prestatie zonder KM* 8.3: goede prestatie met kleine onvolmaaktheden (details), voor AR buitenspel gemist die geen KM* is
8.2	<b>Voldoende, met enkele verbeterpunten die niet wedstrijdgebepalend zijn</b> 8.2 R: voordeeltoeassing onoordeelkundig, verplaatsing te centraal, enz. 8.2 AR: overduidelijke buitenspelsituatie gemist (Flag Error of Non Flag Error) die geen KM* is Plaatsing en verplaatsing ondermaats, teveel afstand van de lijn van de voorlaatste verdediger, voorsprong nemen, enz.
8.0-8.1	<b>Voldoende met belangrijke verbeterpunten</b> 8.1 R: voldoende prestatie waarin enkele basiscompetenties dringend verbeterd moeten worden (disciplinair management, aanvoelen van de wedstrijd, positionering, toepassing voordeel, enz. ) 8.1 AR: verplaatsing, signalisatie, enz. <b>Tevens de maximale score bij het begaan van een scheidsrechterlijke vergissing zonder resultaatgebepalend**** gevolg</b> 8.0: nipt voldoende door het ontbreken van een groot aantal noodzakelijke basiscompetenties waardoor de arbitrage in beperkte mate aanvaardbaar is
7.9	<b>Eén KM* gemist, anders 8.3 of meer</b> De (assistent-)scheidsrechter scoort 8.3 of meer, maar door het missen van 1 KM wordt deze quotatie herleid naar 7.9 met een tweede richtinggevende score** (8.3 tot bijvoorbeeld 8.6)
7.8	<b>Eén KM* gemist, anders 8.0 tot 8.2</b> De (assistent-)scheidsrechter scoort 8.0 tot 8.2, maar door het missen van 1 KM wordt deze quotatie herleid naar 7.8 met een tweede richtinggevende score (8.0 tot 8.2)
7.5-7.7	<b>Onder de verwachting, essentiële verbeterpunten</b> 1 KM* gemist en ontbreken van noodzakelijke basiscompetenties of onvoldoende met belangrijke verbeterpunten.
7.4	<b>Ontgoochelend, onder de verwachting met het missen van 2 KM*</b> <b>Scheidsrechterlijke vergissing*** (R+AR)</b> Door het begaan van een scheidsrechterlijke vergissing wordt de quotatie voor de (assistent-)scheidsrechter herleid naar 7.4 met een tweede richtinggevende score** <b>Scheidsrechterlijke vergissing met resultaatgebepalend**** gevolg met een tweede richtinggevende score die maximaal 8.1 bedraagt.</b>
7.0-7.3	3 of meer KM* gemist of zwaar onvoldoende met het ontbreken van noodzakelijke basiscompetenties
6.0-6.9	Onaanvaardbare prestatie



**\*KM (KEY MOMENT/SLEUTELMOMENT):** een beslissing die het wedstrijdverloop of wedstrijdresultaat bepaalt of beïnvloedt. Een duidelijke en evidente beslissing kan ook bepalend zijn, doch wordt niet in rekening gebracht indien het een te verwachten beslissing betreft.

**\*\*DE TWEEDE RICHTINGGEVENDE SCORE** kan slechts éénmaal in aanmerking genomen worden bij de bepaling van gemiddelde quotatie over alle wedstrijden in een seizoen en dit voor de eerste wedstrijd waar een tweede score is gegeven.

**\*\*\*SCHEIDSRECHTERLIJKE VERGISSING:** Het foutief laten hernemen van het spel, waarbij geen scheidsrechterlijke misinterpretatie mogelijk is.

**\*\*\*\*RESULTAATBEPALEND GEVOLG:** er is sprake van een resultaatbepalend gevolg wanneer een doelpunt rechtstreeks of onrechtstreeks (bv. strafschop die volgt uit verkeerde spelhervatting) wordt gescoord door de bevoordeelde ploeg uit de verkeerde spelhervatting of een speler wordt uitgesloten van de benadeelde ploeg na de verkeerde spelhervatting.

Zie bijlage (\*) voor een niet-limitatieve opsomming van scheidsrechterlijke vergissingen en verdere toelichting.

**EXTRA:**

Het onterecht toekennen van een hoekschop, een inworp, een vrije schop waaruit gescoord wordt = min 0.2

Het overbodig geven van een gele kaart = min 0.1

Het niet geven van een noodzakelijke gele kaart (imperatief of consistentie) = min 0.1

Het niet geven van een tweede gele kaart aan dezelfde speler met de uitsluiting tot gevolg is een KM (max. 7.9)

Aftrek van 0.2 voor het niet correct invullen van het wedstrijdblad

Het correct inschatten van een KM is geen garantie op een zeer goede prestatie (8.5 of meer) indien er nog structurele (geen éénmalige situaties) verbeterpunten zijn.

In de conclusie geeft de observer een algemeen beeld weer van de prestatie van de (assistent-) scheidsrechter. De observer rapporteert eveneens aan het Departement Arbitrage inzake wedstrijden die voormelde (assistent-) scheidsrechter toekomstig kan arbitrerende of assisteren:

0 - kan gemakkelijke wedstrijden in zijn categorie NIET aan

1 - kan gemakkelijke wedstrijden in zijn categorie aan

2 - kan ALLE wedstrijden in zijn categorie aan

3 - kan wedstrijden in een hogere categorie aan

De scheidsrechters kunnen het overzicht van hun mogelijkheden opvragen na opmaak van het klassement.

## IV.3 OBSERVERS

### IV.3.1 Algemeen

De examens in de amateursreeksen en de provinciale reeksen worden afgenomen door observers. De reeksen waarin iedere observer fungeert worden voor het seizoen bepaald naargelang ervaring, beschikbaarheden, onverenigbaarheden, enz. Assistent-scheidsrechters die niet behoren tot de categorieën TOP-BCORE of BCORE kunnen zowel examen krijgen van een observer als van een ‘assistent-referee’-observer. De assistent-scheidsrechters die behoren tot de categorieën TOP-BCORE of BCORE krijgen steeds examen van een ‘assistent-referee’-observer.

### IV.3.2 Aanduidingen

De observers worden aangeduid door de Coördinator Referee Observers die zich kan laten bijstaan door één of meerdere ‘appointers’. Elke observer krijgt tijdig zijn aanduiding in RefAssist. Uitzonderlijk kunnen er door omstandigheden (ziekte / wijziging scheidsrechter of assistent-scheidsrechter, enz. ) last-minute wijzigingen gebeuren. In functie van de aanduidingen kan het gebeuren dat observers van Hogere Afdelingen occasioneel nazicht doen in Lagere Afdelingen. Eveneens kunnen occasioneel bepaalde observers van Lagere Afdelingen aangeduid worden voor nazicht in Hogere Afdelingen.

Observers dienen drie weken op voorhand verlot aan te vragen via Refassist.

### IV.3.3 Onverenigbaarheden Observers

- De coördinator Referee Observers, appointers evenmin als de validators kunnen nooit examen afnemen in de reeksen waarvoor zij de observers aanduiden, respectievelijk verslagen goedkeuren zodat er geen enkele vorm van belangenvermenging kan plaatsvinden. Tevens is het uitgesloten dat de “hoofdaanduiders scheidsrechters klimmen en dalen” en de “hoofdaanduiders assistent-scheidsrechter klimmen en dalen” en hun aanduiders evenmin als de verantwoordelijke talenten, examen afnemen in de reeksen waarvoor zij de respectievelijke scheidsrechters en assistent-scheidsrechters aanduiden. Tenslotte is het uitgesloten dat de verantwoordelijke aanduiders Top-Vcore examens afneemt op Top-Vcore (assistent-) scheidsrechters en dat de verantwoordelijke aanduiders VCore examens afneemt op VCore (assistent-) scheidsrechters. Voormelde personen kunnen evenwel als coach of mentor fungeren in deze wedstrijden. Anderzijds kunnen mentoren geen examen afnemen als observer van (assistent-)scheidsrechters die behoren tot dezelfde categorie waarvoor zij optreden als mentor.
- Observers die met één of meerdere (assistent-) scheidsrechters een hechte, familiale of economische band aanhouden en/of met één of meerdere clubs een hechte, familiale of economische band aanhouden dienen dit voor het seizoen, of tijdens het seizoen indien de band tijdens het seizoen ontstaat, kenbaar te maken aan de coördinator Referee Observers Voetbal Vlaanderen zodat iedere vorm van belangenvermenging kan worden uitgesloten.

#### IV.3.4 Verslagen

Elke observer maakt een verslag van zijn evaluatie in RefAssist.

Dit examen dient uiterlijk donderdagavond om 23u volgend op het weekend van het afgenomen examen verzonden te worden naar het Departement Arbitrage Voetbal Vlaanderen. Bij een midweekwedstrijd dient het verslag uiterlijk binnen de 5 dagen na de wedstrijd om 23u verzonden te zijn naar het Departement Arbitrage Voetbal Vlaanderen.

#### IV.3.5. Soorten nazichten in klimmen en dalen

- ➔ **Formatie:** Met quotatie. Scheidsrechters van de jeugd die hun eerste wedstrijd arbitreran in 4P.
  - De scheidsrechter dient minimum 8.2 te halen om aanvaard te worden in 4P. Bij een 7.9 / 7.8 of 7.4 telt desgevallend de tweede richtinggevende score.
- ➔ **Examen:** Met quotatie. Scheidsrechters en assistent-scheidsrechters in Klimmen & Dalen. Aantal varieert in functie van de noodwendigheden (categorie, profiel, enz.). Het aantal nazichten wordt bepaald door de categorie waarvan de (assistent-) scheidsrechter deel uitmaakt. Deze zijn niet noodzakelijk gelijk of hetzelfde voor alle (assistent-) scheidsrechters.

Minimale examens per categorie:

	D1	D2	D3	
REF	3	3	3	
AR	3	3	2	
	1P	2P	3P	4P
REF	2	2	2	2 + 2*
AR	2	1	1	
(TOP)VCORE	3	3	3	2 + 2

*Uitzondering: het aantal nazichten voor (assistent-)scheidsrechters met een B-categorie wordt individueel bepaald afhankelijk van beschikbaarheid.*

*\*Twee nazichten eerste seizoenshelft en twee nazichten tweede seizoenshelft afhankelijk van beschikbaarheid.*

**i** Indien een REF / AR afmeldt om eender welke reden voor een wedstrijd waarop een examen geprogrammeerd stond is het Departement Arbitrage Voetbal Vlaanderen niet meer gehouden om alsnog een extra examen in te plannen.

- Om binnen Voetbal Vlaanderen de kwaliteit van de assistent-scheidsrechters in al hun opleidingsonderdelen te verfijnen zijn er in de Nationale reeks en in Tweede Afdeling 'assistent-referee'-observers actief die de assistent-scheidsrechters gericht individueel begeleiden en kritisch evalueren. Dit moet hen in staat stellen zich bij de overgang naar het Profvoetbal vlot te kunnen aanpassen aan de meer gedetailleerde en doorgedreven observaties waarbij mogelijks beeldmateriaal wordt gebruikt. Daarnaast zijn er in Derde Afdeling en de lagere afdelingen

eveneens 'assistant-referee'-observers actief die bepaalde assistent-scheidsrechters individueel examineren en dit in functie van het traject TOP VCORE of VCORE, toekomstige promotiemogelijkheden ongeacht de categorie.

#### IV.4 VALIDATORS

Voordat de verslagen van de observers doorgestuurd worden naar de desbetreffende scheidsrechters en assistent-scheidsrechters worden zij nagelezen door validators. Validators checken onder andere of de quotatie overeenkomt met de inhoud van het verslag, er geen vergetelheden in het verslag voorkomen enz. Zij waken ook over de kwaliteit van de verslagen. Zodra de validator het verslag goedkeurt wordt dit automatisch in RefAssist doorgestuurd naar de desbetreffende scheidsrechter of assistent-scheidsrechter. Validators kunnen als observer nooit examen afnemen van scheidsrechters en/of assistent-scheidsrechters voor de reeksen waarvoor zij verslagen goedkeuren.

#### IV.5 KLASSEMENT

##### IV.5.1 Vooraf:

- Het klassement van de (assistent-) scheidsrechters wordt opgesteld na de eerste seizoenshelft (december) en na de tweede seizoenshelft (mei).
- Met uitzondering van de scheidsrechters 2P, 3P, 4P en de assistent-scheidsrechters van 1P-2P-3P kunnen (assistent-) scheidsrechters die promoveren na de eerste seizoenshelft niet opnieuw promoveren in de tweede seizoenshelft.
- Er kunnen promoties en demoties zijn.
- Per afdeling worden er elke seizoenshelft **quota** opgesteld die dan door promoties kunnen worden aangevuld.
- Vervolgens wordt per afdeling het **klassement** opgesteld.

*Per afdeling is er een promotiecriteria en zijn er in ondergeschikte orde deliberatiecriteria. De deliberatiecriteria worden gebruikt om te komen aan het aantal voorziene promoties indien onvoldoende refs voldoen aan het promotiecriteria of indien refs gelijk geklasseerd staan op basis van het promotiecriteria en het aantal refs die aan het promotiecriteria voldoen het aantal voorgestelde promoties overstijgt.*

- Refs/AR's behorende tot de groepen **Dames, BCORE, TOP-VCORE (in deze volgorde)** krijgen steeds voorrang indien ze voldoen aan het promotiecriteria en er meer scheidsrechters aan het promotiecriteria voldoen dan er plaatsen voor promotie te begeven zijn.
- (assistent-) scheidsrechters die voldoen aan het promotiecriteria maar niet voldoen aan de minimumvereiste beschikbaarheid kunnen niet promoveren. Deze minimumvereiste is als volgt:
  - Hogere afdeling: 75 procent op zaterdag **én** zondag op de weekends dat officiële speeldagen worden georganiseerd.
  - Klimmen en dalen: 50 procent op zaterdag **én** zondag op de weekends dat officiële speeldagen worden georganiseerd.
- Opgelegde maatregelen ingevolge afwezigheden e.d. zoals uiteengezet in het hoofdstuk "deontologie en discipline" kunnen er toe leiden dat een (as-



sistent-)scheidsrechter niet in aanmerking komt voor promotie, ook al beantwoordt hij of zij aan het promotie criterium.

- ➔ B- (assistent-) scheidsrechters komen tijdens het seizoen nooit in aanmerking voor promotie, ook al beantwoorden zij aan het promotie criterium.
- ➔ (Assistent-) scheidsrechters die 5 seizoenen in D1 zijn en niet promoveren worden geherklasseerd naar D2 om de doorstroming niet te verhinderen. Er wordt voor deze periode geen rekening gehouden met blessures of verloven van lange duur. In functie van klassementsnoden en/of op basis van prestaties, kunnen zij na deze herschikking alsnog terug promoveren.
- ➔ (Assistent-) scheidsrechters die 4 seizoenen in D2 zijn en niet promoveren worden geherklasseerd naar D3 om de doorstroming niet te verhinderen. Er wordt voor deze periode geen rekening gehouden met blessures of verloven van lange duur. In functie van klassementsnoden en/of op basis van prestaties, kunnen zij na deze herschikking alsnog terug promoveren.
- ➔ Scheidsrechters die 3 seizoenen in D3 zijn en niet promoveren worden geherklasseerd naar 1P om de doorstroming niet te verhinderen. Er wordt voor deze periode geen rekening gehouden met blessures of verloven van lange duur. In functie van klassementsnoden en/of op basis van prestaties, kunnen zij na deze herschikking alsnog terug promoveren.

#### **IV.5.2 Promotie criterium eerste helft seizoen**

- ➔ Het promotie criterium betreft per afdeling:

REFS:

1. Promotie vanuit D2, D3, P1, P2 en P3:  
Minstens 2x code 3 en 1x code 2 (een scheidsrechter die 3 x code 3 haalt wordt geklasseerd boven een scheidsrechter die 2x code 3 en 1x code 2 haalt).
  2. Promotie vanuit P4:  
Minstens 2x code 3
- AR's:
3. Promotie vanuit D2, D3, P1, P2:  
Minstens 2x code 3 en 1x code 2 (een scheidsrechter die 3 x code 3 haalt wordt geklasseerd boven een scheidsrechter die 2x code 3 en 1x code 2 haalt).
  4. Promotie vanuit P3:  
Minstens 1x code 3

- ➔ De deliberatiecriteria betreffen in orde van belangrijkheid:
  - Quotatiegemiddelde
  - Aantal beschikbaarheden op zaterdag en zondag in de periode dat er effectieve speeldagen georganiseerd werden. De verantwoordelijken voor het klassement beoordelen welke niet-beschikbaarheden geacht worden aanvaardbaar te zijn om niet gekwalificeerd te worden als niet-beschikbaar.
  - Aantal aanwezigheden op de trainingen. De verantwoordelijken voor het klassement beoordelen welke niet-beschikbaarheden geacht worden aanvaardbaar te zijn om niet gekwalificeerd te worden als niet-beschikbaar.

### IV.5.3 Promotie criterium tweede helft seizoen

→ Promotie criterium per afdeling

REFS:

1. Promotie vanuit 2D-3D  
Minstens 3x code 3 bij 4 of 5 nazichten over gehele seizoen
2. Promotie vanuit 1P, 2P en 3P:  
Minstens 3x code 3 bij 4 of 5 nazichten over gehele seizoen  
Indien 3 nazichten waarvan 1 of 2 eerste seizoenshelft of na promotie eerste seizoenshelft: minstens 2x code 3 en 1x code 2
3. Promotie vanuit 4P:  
Minstens 2x code 3 in tweede seizoenshelft

AR'S:

4. Promotie vanuit 2D:  
Minstens 3x code 3 bij 4 of 5 nazichten over gehele seizoen
5. Promotie vanuit 3D/AR:  
Minstens 3x code 3 bij 4 of 5 nazichten over gehele seizoen  
Indien 3 nazichten waarvan 1 of 2 eerste seizoenshelft of na promotie eerste seizoenshelft: minstens 2x code 3 en 1x code 2
6. Promotie vanuit 1P-2P:  
Minstens 3x code 3 bij 4 of 5 nazichten over gehele seizoen  
Indien 3 nazichten waarvan 1 of 2 eerste seizoenshelft of na promotie eerste seizoenshelft: minstens 2x code 3 en 1x code 2
7. Promotie vanuit 3P:  
Minstens 1x code 3 over het ganse seizoen

Een REF/AR die minstens 2x code 1 krijgt komt NOOIT in aanmerking voor promotie

→ De deliberatiecriteria betreffen in orde van belangrijkheid:

- Quotatiegemiddelde over ALLE nazichten in zijn/haar categorie (behalve voor 4P (REFS) die voor de tweede seizoenshelft terug vanaf nul starten)
- Aantal beschikbaarheden op zaterdag en zondag in de periode van dat er effectieve speeldagen georganiseerd werden. De verantwoordelijken voor het klassement beoordelen welke niet-beschikbaarheden geacht worden aanvaardbaar te zijn om niet gekwalificeerd te worden als niet-beschikbaar.
- Aantal aanwezigheden op de trainingen. De verantwoordelijken voor het klassement beoordelen welke niet-beschikbaarheden geacht worden aanvaardbaar te zijn om niet gekwalificeerd te worden als niet-beschikbaar.

### IV.5.4. Demotie criterium

Een (assistent-) scheidsrechter die twee maal mogelijkheid "1" krijgt, kan in aanmerking komen voor demotie.

### IV.5.5. Bevoegdheden opmaak klassement

Het klassement wordt opgesteld door:

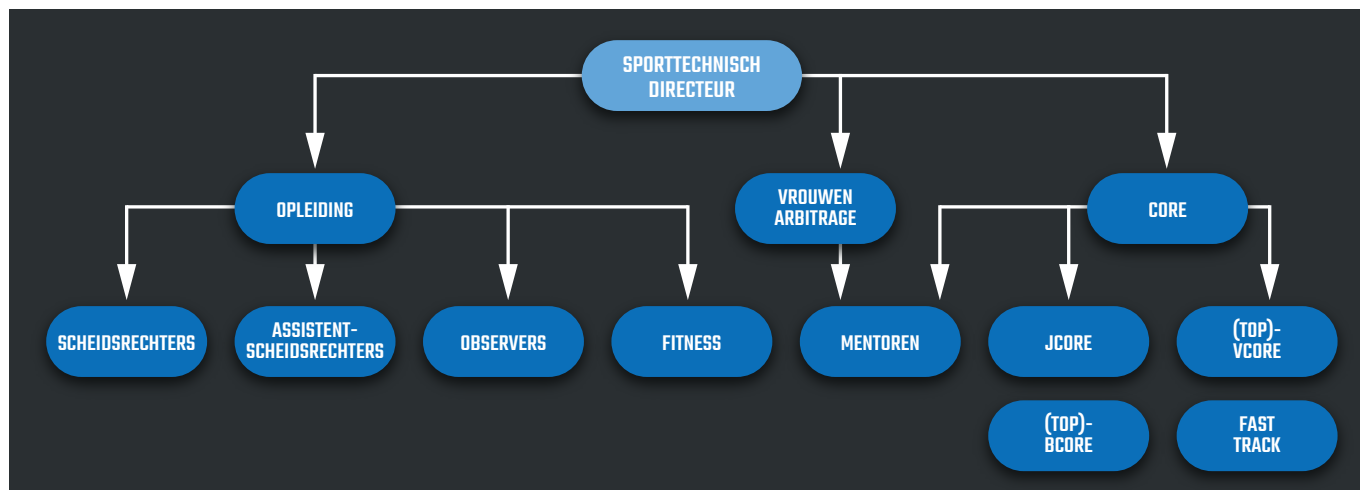
- De Operationeel Directeur Arbitrage Voetbal Vlaanderen
- De Coördinator Observers Voetbal Vlaanderen en zijn gedelegeerde appointers per categorie waarvoor het klassement wordt opgesteld

- De Coördinator Aanduidingen
- De hoofdaanduiders scheidsrechters (voor het klassement van de scheidsrechters) en zijn gedelegeerde aanduiders per categorie waarvoor het klassement wordt opgesteld
- De hoofdaanduiders assistent-scheidsrechters (voor het klassement van de assistent-scheidsrechters) en zijn gedelegeerde aanduiders per categorie waarvoor het klassement wordt opgesteld
- De verantwoordelijke 'talenten' en zijn gedelegeerde aanduiders BCore, Top-VCORE en VCORE per categorie waarvoor het klassement wordt opgesteld
- De verantwoordelijke damesarbitrage (voor de categorieën waarvan dames deel uitmaken).

**i** Indien er sprake is van een familiale of professionele verwantschap van een persoon die deel uitmaakt van de bespreking inzake klassement van een bepaalde scheidsrechter of assistent-scheidsrechter zal deze gevraagd worden om de desbetreffende klassementsbespreking(en) te verlaten.



# SCHEIDSRECHTERS, ASSISTENT-SCHEIDSRECHTERS EN OBSERVERS DEGELIJK OPLEIDEN



De planning van de trainingen en cursusmomenten: zie bijlage 5.

Binnen opleiding staat een team ter beschikking van de arbitrage met verantwoordelijkheid voor het ontwerpen en geven van cursussen en trainingen. Deze cursussen worden gecoördineerd door de afdeling Opleiding en zijn cruciaal in de ontwikkeling van de verdere loopbaan als (assistent-) scheidsrechter maar ook in deze als observer of coach. We streven naar uniformiteit en toegankelijkheid voor éénieder die zich op alle momenten wil bijscholen. De opleidingen zijn een combinatie van een deel theorie en een deel praktische oefeningen telkens geïllustreerd met beelden en clips uit onze eigen competities. Jaarlijks worden de volgende cursussen/opleidingen georganiseerd

## 1. CURSUS VOOR CLUBSCHEIDSRECHTERS

De cursus voor clubscheidsrechters wordt gegeven door de Referee Coördinatoren in samenwerking met een eventuele instructor van dezelfde regio of gewest. Zij werken onder leiding van en zitten regelmatig samen om van ideeën te wisselen. De Headinstructor Referees voorziet de nodige tools om deskundig te kunnen werken. De vergadermomenten variëren naargelang de vraag en het aanbod.

## 2. LAGERE AFDELINGEN - JEUGD

### Starterscursus - Referee in One Day (2 x per jaar)

In lijn met de UEFA Referee Convention organiseert Voetbal Vlaanderen op vaste basis twee keer per seizoen een Referee in One Day (R1D) op telkens vijf verschillende locaties. Bijkomend worden er lokaal nog momenten voorzien in functie van vraag en aanbod. Voor een verdere uitleg: zie hoger onder rekrutering: "Gestructureerd starterstraject".

### Jeugdscursus (3 x per jaar)

De jeugdscursussen worden in de gewesten gegeven, met logistieke ondersteuning van de Vriendenkringen. De thema's van de cursussen worden uitgewerkt en ter beschikking gesteld van de verantwoordelijke instructors. Belangrijk is dat de thema's jeugd gerelateerd zijn. Het principe van 'back to basics' moet hier toegepast worden. Met andere woorden eenvoudige cursussen met basiscom-



petenties. Tijdens deze jeugd cursussen wordt er eveneens een korte voorstelling gegeven over de mogelijkheden van de verschillende disciplines binnen de arbitrage: (assistent-) scheidsrechter, recreatief voetbal, Futsal, G-voetbal, ... Dit kan de rekrutering bevorderen in de verschillende voetbalvormen.

#### **JCORE (4 x per jaar)**

J-refs van maximum 20j (op 30 juni 2023) worden uitgenodigd naar een speciaal voor hen georganiseerde Referee Evening op vijf verschillende locaties. Ze krijgen er net als hun collega's uit Klimmen & Dalen een technische en fysieke sessie.

#### **Begincursus assistent-scheidsrechters (2 x per jaar)**

Jeugdscheidsrechters kunnen aangeduid worden om op te treden als assistent-scheidsrechter (AR). Het departement opleiding organiseert hiervoor specifieke opleidingen. Alle nieuwe refs volgen in het kader van de Rin1D een verplichte basisopleiding AR.

### **3. KLIMMEN EN DALEN**

#### **Hogere afdelingen en lagere afdelingen**

De (assistent-) scheidsrechters in klimmen en dalen dienen verplicht een aantal trainingen te volgen (zie bijlage 5). De Headinstructors Referee, AR en Talenten voorzien hiervoor een theoretische sessie, die kan gegeven worden door één van de instructors. Het fysieke gedeelte wordt uitgewerkt en gegeven door een physical trainer.

Het zijn de Headinstructors die de theoretische sessies zullen voorbereiden en tijdig ter beschikking stellen van de instructors.

### **4. OBSERVERS / INSTRUCTORS**

#### **Jaarlijkse cursus voor nieuwe observers (1 x per jaar)**

Er wordt een jaarlijkse opleidingsdag voor kandidaat-observers voorzien. Deze dag is bedoeld om de reglementenkennis (opnieuw) aan te scherpen en de nieuwelingen mee te nemen in het coachingsverhaal dat de basis vormt van elk verslag. Het belang van degelijke coaching binnen de arbitrage neemt als maar toe. Het is dan ook van groot belang dat de observers weten hoe te moeten acteren binnen hun functie als coach. Om deze trend verder te ontwikkelen voorziet Voetbal Vlaanderen opleidingsmomenten. Het onderscheid tussen coach en observer wordt hier duidelijk geschetst met de nodige praktische tips om zijn of haar rol als coach te kunnen waarmaken.

#### **Bijscholingscursussen voor observers (8 x per jaar)**

Enkele dagen voor elke 1-2-3D training wordt een online-presentatie gegeven aan de observers en ontvangen ze ook deze presentatie die aan de (assistent-)scheidsrechters wordt gegeven.

De observers maken kennis met nieuwe instructies, inzichten en ontwikkelingen binnen de arbitrage. Belangrijk is om op een consistente manier zoveel mogelijk uniformiteit te krijgen in het kader van observers.

#### **Seminaries voor observers (2x per jaar)**

Bij de start van het seizoen en net voor de jaarwisseling wordt telkens een seminarie georganiseerd voor de observers. Op basis van de feedback vanuit de validators worden de aandachtspunten belicht en aangepakt met het oog op het verhogen van de kwaliteit van de examenverslagen. De lead voor deze opleidingsdagen ligt bij de Hoofdopleider observers.

### **Consistente opvolging (individuele mentoring)**

De Hoofdinstruc-tor observers werkt nauw samen met de Coördinator Referee observers die met hem de verslagen gericht analyseert naar verdere opleiding toe. Observers die moeite hebben bij de wedstrijdanalyse, het feedbackgesprek of de schriftelijke rapportering worden door de Hoofdinstruc-tor observers individueel opgevolgd aan de hand van een wedstrijd. De Hoofdinstruc-tor observers zorgt op deze manier voor evaluatie- en opvolgingstrajecten onder de vorm van mentorship waardoor de individuele rapporteringskwaliteit stijgt. Daarnaast worden ook andere groepen observers (bvb. startende observers) door instructors gecoacht tijdens wedstrijdopdrachten. De coördinatie hiervan ligt ook bij de Hoofdinstruc-tor observers.

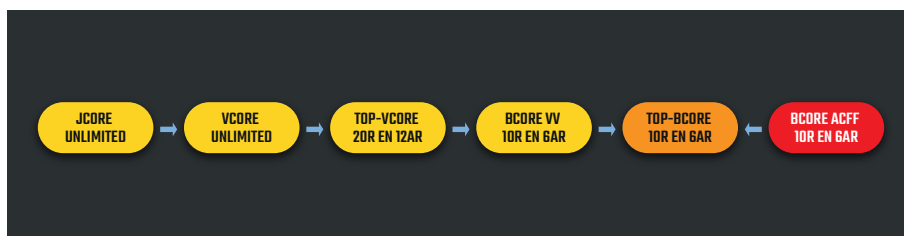


# TALENTVOLLE SCHEIDSRECHTERS NOG BETER BEGELEIDEN EN OP MAAT COACHEN

Voor het volledige CORE-traject verwijzen we naar bijlage 3.

## 1. DOORSTROMING

Vanuit de clubwerking en op aansturen van de Referee Ambassadors en de Vriendenringen worden de eerste stappen in de arbitrage gezet in het 5v5 of 8v8 voetbal. De eerste basiscompetenties worden hier aangeleerd in een eenvoudige en gekende omgeving. Van zodra de kandidaat-scheidsrechter voor het officiële circuit kiest, volgt hij de scheidsrechterscursus (RID - zie hoger) en legt hij ook een theoretisch examen af. Hij is nu klaar om 11v11 wedstrijden te leiden en doet dat bij aanvang onder het toezicht van een peter binnen het Jeugdvoetbal. Na enkele nazichten kan je opklimmen en wedstrijden leiden van een hogere leeftijdscategorie tot het niveau "Klimmen & Dalen" wordt bereikt. Afhankelijk van je leeftijd en je competenties kan je in dit traject opgenomen worden in de regionale talentenwerking (JCORE). Maar ook als dit niet het geval is, kan je promotie blijven maken. Ambitieuze kandidaten die om welke reden dan ook hun loopbaan geremd zien, kunnen ook de overstap wagen naar het traject assistent-scheidsrechter. Ook hier is een degelijk talentprogramma actief en bovendien word je onmiddellijk ingeschakeld in het kader van Klimmen & Dalen. Combinaties met ander spelvormen zoals Futsal en mini-voetbal zijn ook mogelijk en worden bij de terugkom-momenten belicht. Voor de pure liefhebbers kan ook het recreatief voetbal een mogelijkheid zijn en wanneer het lichaam niet zo goed meer mee wil, is er nog steeds het wandelvoetbal dat momenteel in de lift zit.



## 2. TALENTENWERKING (CORE)

De doorstroming binnen de talentenwerking is operationeel in handen van het Hoofd Talentenwerking en de opleiding wordt beheerd door de Hoofdinstructeur Talenten.

Uniformering van de werking en opleiding staan voorop van zodra deze beloftevolle elementen zich in 3de provinciale bevinden. Er is een apart traject voor scheidsrechters en assistent-scheidsrechters aangestuurd door de hoofdinstructeur talenten. Er worden twee opleidingsmomenten voorzien waarbij alle deelnemers van deze provinciale beloften worden samengebracht. Ook voor de top onder hen uit Eerste Provinciale worden daar bovenop nog een aparte training en technische sessie georganiseerd met oog op een vlottere overgang naar de reeksen in Hogere Afdelingen. Een selecte groep van hen wordt bovendien ook uitgenodigd op activiteiten van BCORE. In het traject van de talentenwerking worden uiteraard ook leeftijden gehanteerd. Deze worden voor alle groepen vastgelegd op de leeftijd die de kandidaat heeft op 30 juni van het lopende jaar.

Talentenprogramma op regionaal vlak is er mogelijk voor (assistent-) scheidsrechter (R/AR) met de leeftijd van 16j tem 23, op 3 niveaus:

- JCORE (jeugdvoetbal)
- VCORE (Klimmen & Dalen)
- Top-VCORE (Klimmen & Dalen ter voorbereiding van Hogere Afdelingen)

Detectie van talenten gebeurt al in een vroeg stadium door Referee Ambassadors en de Referee Coördinator, die aangeven dat bepaalde elementen over een zeker talent beschikken. Van zodra clubrefs toetreden tot het officiële circuit, en nadat ze enkele wedstrijden geleid hebben, worden ze door observers van de werking in Lagere afdelingen opgevolgd en krijgen ze examens op het veld. Op basis van deze examenverslagen en het globale profiel wordt de scheidsrechter dan uitgenodigd tot deelname aan JCORE. Naarmate je evolueert in dit traject, wordt de groep steeds kleiner omdat de basiscriteria steeds veeleisender worden. Ook voor officials die de keuze hebben gemaakt om hun loopbaan verder te zetten als assistent-scheidsrechter, zijn er vanaf Klimmen & Dalen mogelijkheden om versneld door te groeien. Van zodra je deel uitmaakt van de hoogste provinciale reeks en nog steeds behoort tot VCORE, worden er ook stage-momenten georganiseerd met de BCORE-groep uit de Hogere Afdelingen. Deze worden dan samengebracht op seminars en opleidingsdagen om hen voor te bereiden op een mogelijke volgende stap naar Hogere Afdelingen.

### **3. INDELING**

#### **JCORE (jeugd regio's)**

Criteria: screening van alle jeugdrefs via starterscursus, vriendenkringen, Referee Ambassadors Procedure: Formatie - coaching: De jongeren worden intensief gevormd en gecoacht met het oog op een vlotte doorstroming naar klimmen en dalen. De maximumleeftijd is 20 jaar op 30 juni 2023. De groep wordt uitgebreid tot JCORE+ voor de trainingsmomenten.

#### **VCORE (Klimmen & Dalen)**

Criteria: Op basis van de wedstrijdprestaties (examens en coachings) binnen klimmen en dalen worden jongeren geselecteerd om deel uit te maken van V-Core. Procedure: IGP - Coaching - examens: naast de fysieke capaciteiten worden ook examens en coachings als parameter gebruikt voor eventuele doorstroming naar TOP-VCORE.

#### **TOP-VCORE (Klimmen & Dalen)**

Om deel te kunnen uitmaken van deze groep moet men slagen op de testen van de assessment day en zich batig rangschikken in geval van een overtal aan kandidaten. Bijkomend wordt in de loop van het seizoen gebruik gemaakt van onder andere wekelijkse zelfanalyses en feedback gesprekken met de persoonlijke mentor. Naast deze zeer intensieve opvolgingen wordt aan de hand van individuele gesprekken nagegaan of extra inspanningen mogelijk zijn en extra mentorschap kan gerealiseerd worden. Uit deze groep worden een aantal promovendi voor Hogere Afdelingen gerekruteerd. De werking gebeurt onder de leiding van de Hoofdinstructor Talenten, die een team van mentoren en coördinatoren samenstelt (fysiek, theoretisch en praktisch).

### **BCORE (Hogere Afdelingen)**

In de reeksen van Hogere Afdelingen liggen de vereisten op technisch en fysiek vlak hoger en wordt de groep selectiever. Als lid van TOP-VCORE overgaan naar Hogere Afdelingen betekent niet automatisch een toegangsticket tot het BCORE-programma. De doelstellingen worden verhoogd en de piramide wordt smaller. Boven op de belangrijke technische en fysieke vaardigheden op het speelveld worden ook de volgende competenties meer naar waarde geschat: talenkennis, sociale vaardigheden, ethiek en mentale kracht waardoor het totale profiel van het jonge talent uitgroeit tot een sterke zelfstandige persoonlijkheid, zowel op als naast het speelveld.

### **TOP-BCORE (EERSTE NATIONALE AMATEUR)**

Het TOP-BCORE-programma is gebaseerd op de principes van het UEFA Centre of Refereeing Excellence en heeft als belangrijkste doelstelling het identificeren en opleiden van getalenteerde (assistent)-scheidsrechters. Op basis van de vraag uit het Profvoetbal en de aanwezige kwaliteit in TOP-BCORE promoveren jaarlijks een aantal (assistent)-scheidsrechters naar het Profvoetbal.

De doorgedreven opleiding staat in het teken van de voorbereiding op deze overgang. Cursussen en communicatie gebeuren in het Engels maar voor de wedstrijden in Eerste Nationale waarin ploegen en observers uit het ACFF actief zijn, is het aangewezen om ook de Franse taal machtig te zijn.

### **FAST TRACK (ENHANCED PATHWAY)**

Spelers die jarenlang in Profvoetbal actief waren en opteren om scheidsrechter te worden, kunnen een versneld programma doorlopen indien ze voldoen aan de vereiste criteria. Met behulp van een intensieve coaching en de juiste ingesteldheid en competenties, moeten zij in staat zijn om snel te kunnen toetreden tot TOP-BCORE. Op dit niveau gaan ze dan de concurrentie aan met hun jongere collega's die het talentenprogramma van bij aanvang gevolgd hebben. Ook voor vrouwen actief in de hoogste vrouwencompetitie of ex-Red Flames bestaat dit traject met als doel vrouwenarbitrage aantrekkelijk te maken zodat er voldoende scheidsrechters kunnen gevonden worden voor de ruim 50.000 speelsters die België telt.



# VROUWENARBITRAGE

Voor het volledige overzicht verwijzen we naar bijlage 4, beleidsplan vrouwenarbitrage Voetbal Vlaanderen..

Wat betreft de vrouwenarbitrage wordt exact hetzelfde traject doorlopen als bij de mannenarbitrage.

Aan elke vrouw die zich aanmeldt om te starten als scheidsrechter (ook via Referee Academy of Ref in 1 day, en zelfs voor het afleggen van het officiële examen als scheidsrechter) zal gevraagd worden of haar contactgegevens mogen worden bezorgd aan Belgian Female Referees. Via deze weg leert zij meteen kennismaken met andere vrouwen die deze hobby uitoefenen.

Startende meisjes, die nog onzeker zijn, kunnen extra ondersteuning krijgen om hen te begeleiden in een vooralsnog overwegende mannenwereld. De opvolging hiervan gebeurt regionaal door actieve en ervaren (assistent-)scheidsrechters van Belgian Female Referees die fungeren als ambassadors in samenwerking met de vriendenkringen. Deze ondersteuning kan aanzien worden als een verlengde van de gekende peterschappen. Er zal hierbij nauw contact gehouden worden met de verantwoordelijke voor de dames en haar team. Indien blijkt dat de starter gebaat is om enkel dameswedstrijden te leiden om op die manier meer vertrouwen op te bouwen dan kan ze dit altijd aangeven en zal er rekening mee gehouden worden bij de aanduidingen.

Alle verslagen van damesscheidsrechters, onafhankelijk van hun categorie, zullen ook verstuurd worden naar de verantwoordelijke van de dames. Deze worden besproken binnen het team van de dames. Op deze manier kan er kort opgevolgd worden en kunnen talenten snel en efficiënt ontdekt worden. De verantwoordelijke van de dames, ondersteund door haar team, zal de aanduidingen van de damesscheidsrechters verzorgen en staat in functie van deze aanduidingen en de verslagen in contact met de desbetreffende verantwoordelijken van de verschillende categorieën (jeugd, klimmen en dalen, assistenten, Super League). Er zal voor de damesscheidsrechters een goede mix voorzien worden tussen mannelijke en vrouwelijke observers.

Voor talentvolle, ambitieuze damesscheidsrechters, die over het nodige groeipotentieel beschikken, wordt een aangepast traject voorzien naar kopie van het traject (TOP)-VCORE. De dames die reeds op het hoogste niveau van het damesvoetbal actief zijn, krijgen een coach toegewezen om hen te helpen zich nog verder te ontwikkelen in hun arbitrage. Hieraan gekoppeld zullen echter van de betrokken damesscheidsrechters extra inspanningen gevraagd worden.

Voor alle damesscheidsrechters zullen er, naast de trainingen en technische sessies van hun eigen categorie, extra trainingen en technische sessies voorzien worden waarbij hoofdzakelijk gebruikt gemaakt wordt van beelden uit het damesvoetbal.

Tevens zal er doorheen het seizoen een nauwe samenwerking zijn tussen de verantwoordelijke van de dames, haar team en Belgian Female Referees. We wensen op deze manier het sociale aspect van de arbitrage zeker te benadrukken.

Bovendien laat dit contact ons ook toe de specifieke noden van de damesscheidsrechters, op eender welk niveau, snel te detecteren en hiervoor een gepaste oplossing te kunnen zoeken.

# FYSIEK, THEORIE EN INSTRUCTIES

## LOCATIES

De lijst met locaties voor de testen en de herkansingen bevindt zich in bijlage 5. Betrokkenen kunnen in functie van fysieke paraatheid kiezen waar ze herkansen, verplaatsingskosten worden niet terugbetaald.

Er zal steeds een geneesheer en ziekenwagen voorzien worden.

## FYSIEKE TESTS

### 1. Categorieën

Het succesvol afleggen van de fysieke tests is een voorwaarde voor alle scheidsrechters en assistent-scheidsrechters om ingedeeld te kunnen zijn in een categorie actief in Klimmen en Dalen van 4de provinciale tot en met Eerste Nationale

### 2. Testnormen

Scheidsrechters: A-groep (dames en heren)			
Categorieën	Sprints (40m)	HI-interval (75m/25m)	
1-2-3D/R	6 sprints 6.10 sec.	40 lengten 15.00/20.00 sec.	
1P/R	5 sprints 6.90 sec.	40 lengten 16.00/24.00 sec.	
2P/R	5 sprints 6.90 sec.	36 lengten 16.00/24.00 sec.	
3P/R	4 sprints 7.00 sec.	32 lengten 17.50/25.50 sec.	
4P/R + Recreatief	3 sprints 7.00 sec.	24 lengten 17.50/25.50 sec.	
Assistent-scheidsrechters: A-groep (dames en heren)			
Categorieën	CODA (10/8/8/10m)	Sprints (30m)	HI-interval (75m/25m)
1-2D/AR	1 sprint 10.10 sec.	5 sprints 4.80 sec.	40 lengten 15.00/22.00 sec.
3D/AR	1 sprint 10.50 sec.	5 sprints 5.00 sec.	40 lengten 17.50/25.50 sec.
1P/AR		5 sprints 5.20 sec.	32 lengten 17.50/25.50 sec.
2P/AR		4 sprints 5.30 sec.	16 lengten 20.00/25.50 sec.
3P/AR		4 sprints 5.50 sec.	12 lengten 20.00/25.50 sec.
(Assistent)-scheidsrechters: B-groep (dames en heren)			
Categorieën	CODA (10/8/8/10m)	Sprints (R 40m/AR 30m)	HI-interval (75m/25m)
2P/R		4 sprints 7.00 sec.	32 lengten 17.50/25.50 sec.
3P/R		3 sprints 7.00 sec.	24 lengten 20.00/25.50 sec.
4P/R		2 sprints 7.00 sec.	16 lengten 20.00/25.50 sec.
2P/AR		4 sprints 5.40 sec.	8 lengten 20.00/25.50 sec.
3P/AR		4 sprints 5.60 sec.	4 lengten 20.00/25.50 sec.

## OPMERKINGEN

### Rusttijden

Tussen de CODA en de sprints wordt 2 á 4 min doorschuiftijd voorzien. Tussen de sprints en de HI-interval test moet er een interval zijn van 6 á 8 minuten.

## Divers

De CODA wordt in Hogere Afdelingen zowel links als rechts gelopen maar slagen in één van beide is voldoende. De testen worden gelopen op een voetbalveld in kunstgras of natuurgras. De sprints worden elektronisch opgemeten. Het dragen van voetbalschoenen is toegestaan voor de tests (spikes niet). (Assistent)-scheidsrechters die aan de start van de tests verschijnen, geven daarmee aan dat ze fit zijn om de tests te ondernemen. Uitvallen tijdens de test om welke reden dan ook, wordt aanzien als niet slagen in de test. Om te slagen in de HI-interval, mag de (assistent)-scheidsrechter niet meer dan 1 waarschuwing ontvangen, en mag hij of zij geen lengte overslaan. Dit laatste wordt aanzien als de testen staken. Om te slagen in alle sprints, mag de (assistent)-scheidsrechter slechts 1 sprint herdoen, direct na de reguliere sprints. In geval van mislukking in een der tests dient de (assistent)-scheidsrechter alle tests te herdoen. De verplaatsingskosten voor de testen worden slechts voor 1 poging terugbetaald en niet voor de herkansingen of het opsplitsen van de disciplines (theorie of praktijk).

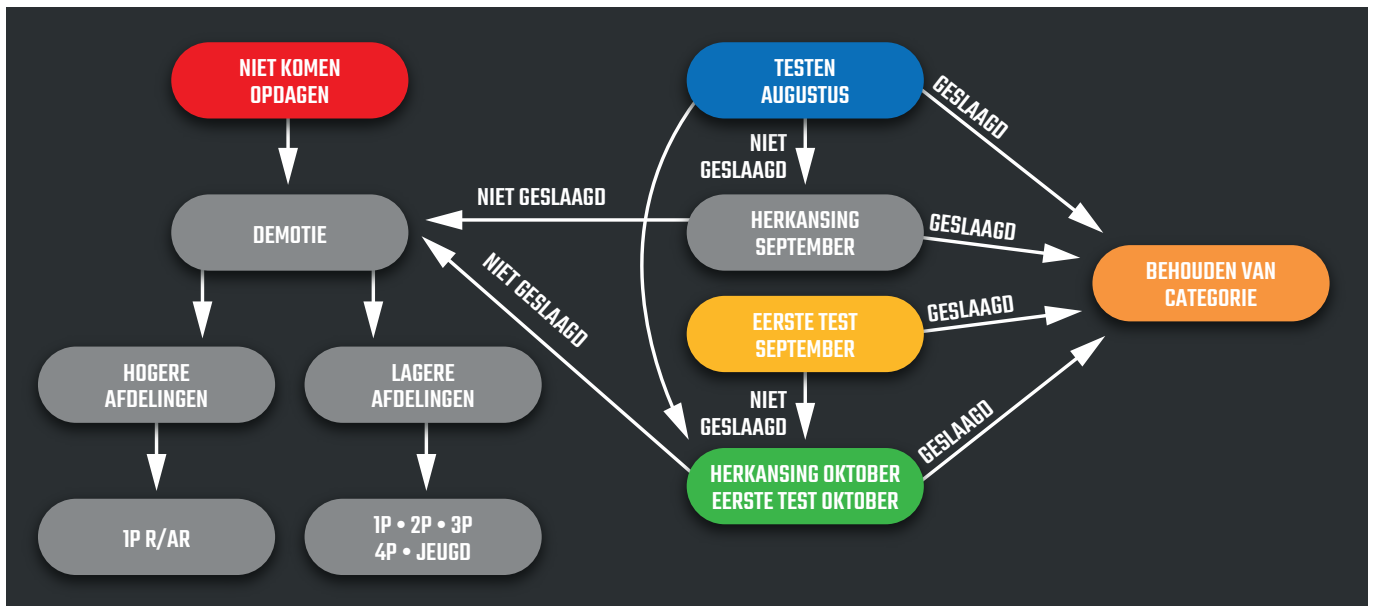
## Modaliteiten

(Assistent)-scheidsrechters doen hun testen op één van de voorziene data (testen en herkansingen). Bij niet slagen op de eerste poging blijven ze aangeduid in hun categorie, bij niet slagen op de laatste georganiseerde poging gaan de (assistent)-scheidsrechters uit Hogere Afdelingen terug naar Lagere Afdelingen waar ze bij de start van het volgende seizoen de testen voor 1P/R of 1P/AR lopen. (Assistent)-scheidsrechters uit Lagere Afdelingen worden in dat geval één categorie teruggeplaatst.

(Assistent)-scheidsrechters die omwille van een zware, langdurige kwetsuur, ziekte of enige andere uitzonderlijk ernstige situatie van overmacht, eventueel te beoordelen door de Administratieve Kamer, de testen op geen enkel moment van het lopende seizoen kunnen afleggen, worden buiten kader gezet. Het er op volgende seizoen bieden zij zich aan op een testmoment naar keuze waar zij éénmalig de kans krijgen om te slagen en opnieuw in hun oorspronkelijke categorie opgenomen te worden. Gedurende de revalidatie leiden zij wedstrijden op een lager niveau (Hogere Afdelingen > Lagere Afdelingen > een reeks lager dan de eigen categorie) maar om geen voeling te verliezen blijven ze welkom op de trainingen en cursussen van hun oorspronkelijke categorie.

In geval van zwangerschap bedraagt deze periode 2 seizoenen.

Slagen in de fysieke tests is voor alle (assistent)-scheidsrechters een voorwaarde om in de eigen reeks te kunnen aangeduid worden.



Ieder seizoen krijgt een (assistent)-scheidsrechter maximaal 2 kansen per discipline (fysiek en theorie) om op eender welk georganiseerd moment voor deze tests te slagen. De 1ste test niet slagen, om welke reden dan ook (ziekte, blessure, afwezig), blijft hij in zijn categorie aangeduid tot de 2de testdatum. Zich een eerste keer aanbieden op de laatste herkansing in oktober betekent meteen ook de laatste kans te grijpen om nog te slagen, herkansen is nadien niet meer mogelijk. Voor de herkansingsmomenten in september en oktober worden geen transportkosten terugbetaald, ook al is dit de eerste test van betrokkene.

(Assistent)-scheidsrechters uit Klimmen en Dalen geven bij aanvang van het seizoen aan tot welke groep (A of B) ze willen behoren. Zij die kiezen voor de B-groep:

- kunnen dat seizoen geen aanspraak maken op promotie;
- krijgen een aangepast aantal nazichten in aangepaste wedstrijden.

Beloftevollen (assistent)-scheidsrechters behorende tot VCORE lopen de tijden van 1P ongeacht de categorie van Klimmen en Dalen waartoe ze behoren.

Zij die niet slagen in deze criteria van 1P verliezen hun statuut als belofte maar blijven ingedeeld in hun oorspronkelijke categorie waarvoor ze dan dienen te slagen in de herkansingen. Slagen ze niet in de test van hun eigen categorie dan zakken ze eveneens naar de B-groep van de onderliggende categorie.

Zij die kiezen voor de A of B-groep van hun categorie en niet slagen verhuizen dat seizoen naar de B-groep van de onderliggende categorie (voorbeeld: 2P/R (of B-groep) zakt naar 3P/R B-groep). De 1P/AR'S en de 3D/AR's die niet slagen voor de testen van 3D/AR zakken naar 2P/AR B-groep. Het staat het DA VV vrij de duurtijd van het verblijf in de B-groep te bepalen.

Promoties gedurende het seizoen zijn mogelijk zonder dat daarom telkens nieuwe tests dienen afgelegd te worden. Bij de fysieke tests van het nieuwe seizoen moet betrokkene slagen voor de testen van de A-groep van zijn nieuwe categorie.

### Voorbeeld

Een jeugdscheidsrechter kan opklimmen naar 4P zonder de fysieke testen te hebben gelopen voor deze categorie. Dit doordat hij bij seizoensaanvang nog in de categorie van jeugdscheidsrechter zat. Voor het er op volgende seizoen zal hij dan wel fysieke testen moeten afleggen, dit voor de categorie 3P. Een 1P/R kan opklimmen naar Derde Afdeling maar moet deze testen lopen bij de aanvang van het volgende seizoen.

Het behoort tot de discretionaire bevoegdheid van het Departement Arbitrage Voetbal Vlaanderen om al dan niet een extra replay te organiseren.

Alle mogelijke niet voorziene gevallen worden onderzocht door het Departement Arbitrage Voetbal Vlaanderen dat dan de gepaste beslissing zal nemen.

### Theoretisch examen en instructies 2023-2024

Bij niet slagen op de theoretische testen, gelden dezelfde maatregelen als voor de fysieke testen.

Er moet op deze test een minimum van 70% behaald worden. Herkansen is mogelijk op een van de voorziene data en op de twee voorziene locaties.

De leerstof omvat de Regels van het Voetbalspel, de Aanvullingen hierbij alsook de handleiding voor assistent-scheidsrechters (meest recente versie met inbegrip van 2023-2024 maar met uitzondering van vragen uit de spelregelwijzigingen).

### Planning trainingen en cursussen 2023-2024

Voor een overzicht van de planning van de cursussen en trainingsmomenten verwijzen we graag naar bijlage 5.

Enkele nieuwigheden vanaf dit seizoen:

- ➔ 1P is terug één groep, 2P is terug één groep en 3/4P is ook terug één groep
- ➔ de open training (op het einde van de maand) is vrij toegankelijk voor alle scheidsrechters van K&D en de Jeugdscheidsrechters uit JCORE (<20j). Voor deze training worden geen verplaatsingskosten vergoed.
- ➔ Voor de verplichte trainingen wordt enkel de kortste verplaatsing naar één van bovenstaande centra vergoed.
- ➔ de 4 trainingen JCORE (<20j), waarop ook de scheidsrechters JCORE+(20-28j) worden uitgenodigd, werden zoveel als mogelijk ingepland in de schoolvakanties







# VOETBAL VLAANDEREN

